



ДЕТАЛЬ ДОМА



* Деталь (9) пластиковая панель с обеих сторон защищена защитной пленкой. Начиная работу, удалите пленку.

НЕОБХОДИМЫЕ ИНСТРУМЕНТЫ*:

- Клей для дерева
- Секундный клей
- Двусторонний скотч
- Канцелярский нож
- Линейка
- Тонкая нить
- Бумажные салфетки
- Палитра для красок (можно использовать одноразовую тарелку)
- Кисти
- Акриловые краски: белая, темно-коричневая, коричневая, зеленая **

УДОБНО ПОЛЬЗОВАТЬСЯ**:

- Пинцет
- Малярный скотч
- Файл для документов

* Не входят в комплект.

** Рекомендуемые оттенки. Вы можете выбрать другие оттенки на ваш вкус или пропустить этап окрашивания, либо покрыть детали прозрачным лаком.



СОБИРАЕМ ОКНО ТРЕТЬЕГО ЭТАЖА



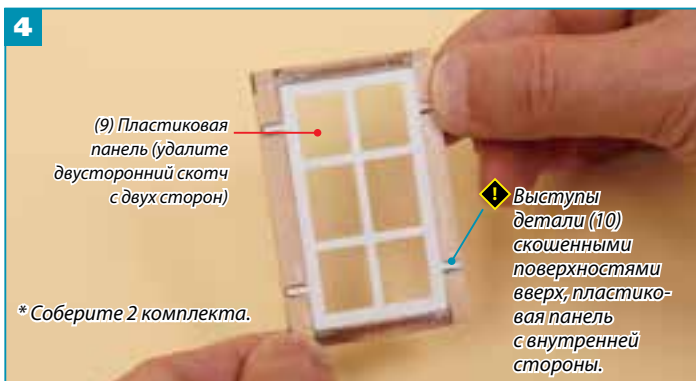
1 Соедините детали (3) и (4) при помощи клея для дерева и сформируйте раму.



3 Убедитесь в правильном расположении детали (10). Наклейте полоски двустороннего скотча так, как показано на фотографии, обрежьте по ширине.



2 Возьмите краску и воду в указанной пропорции, тщательно перемешайте и окрасьте внутренние поверхности.



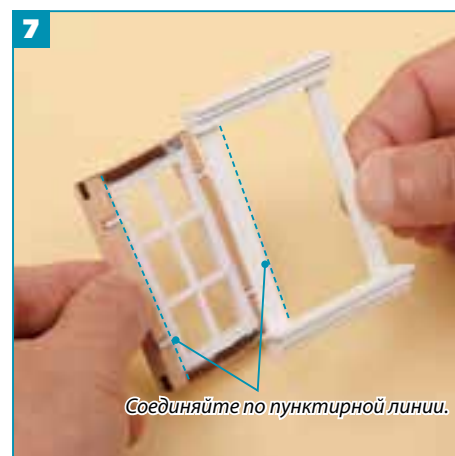
4 Удалите защитную пленку с детали (9), прикрепите к детали (10), после этого вставьте деталь (10) в раму. Выступы закрепите секундным клеем.



5 В нижней части наличника (2) при помощи секундного клея прикрепите деталь (8).



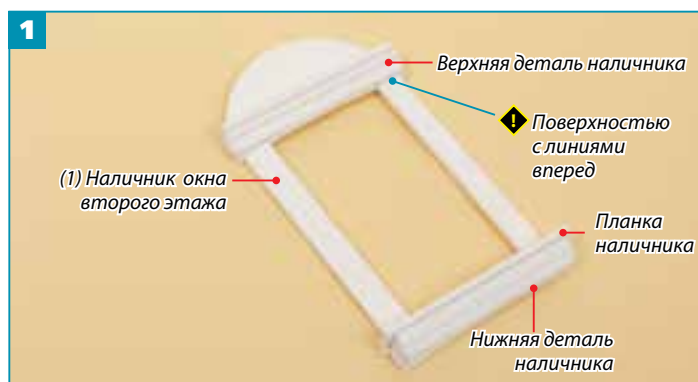
6 При помощи секундного клея прикрепите верхнюю деталь наличника и планку.



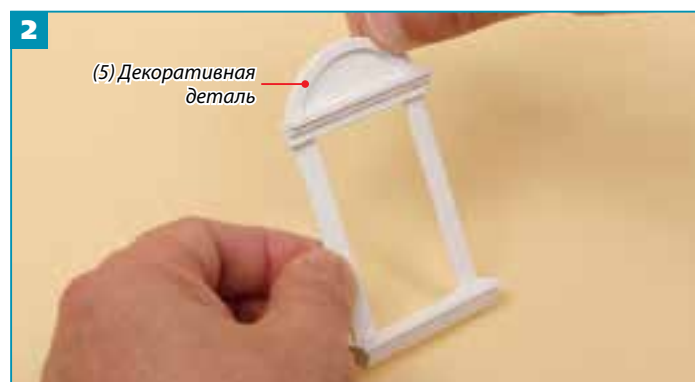
7 К конструкции из шага 4 при помощи секундного клея прикрепите конструкцию из шага 6. Далее мы соберем окно второго этажа.



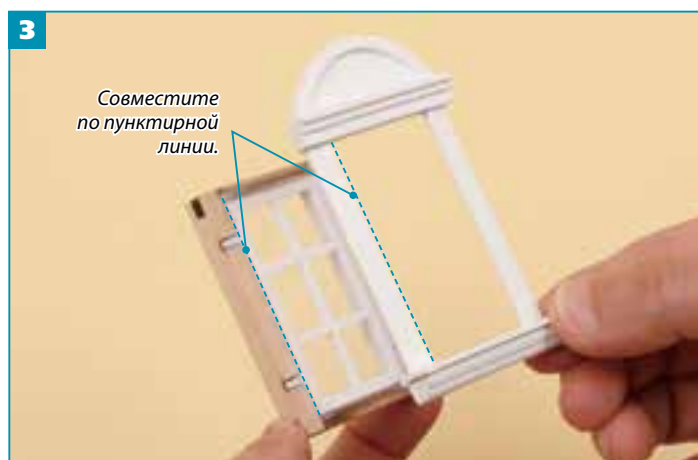
СОБИРАЕМ ОКНО ВТОРОГО ЭТАЖА



1 Так же как и ранее, при помощи секундного клея прикрепите к наличнику (1) верхнюю и нижнюю детали, а так же планку.



2 В верхней части при помощи секундного клея прикрепите деталь (5).



3 При помощи секундного клея соедините детали.



Мы собрали окна второго и третьего этажей. Не забудьте прикрепить к ним пометку с номером выпуска. Нам осталось собрать по одному окну второго и третьего этажей.



АРОМАТНЫЕ ТРАВЫ (СТЕБЛИ)



1 Используя глину из выпуска 77, мы смастерим пучки ароматных трав, которые подвесим над кухонной плитой. Сначала определитесь с формой и размером.



4 Нарезьте глину соломкой шириной 0,5 мм.



2 Мастерим стебли. Добавьте к глине краску.



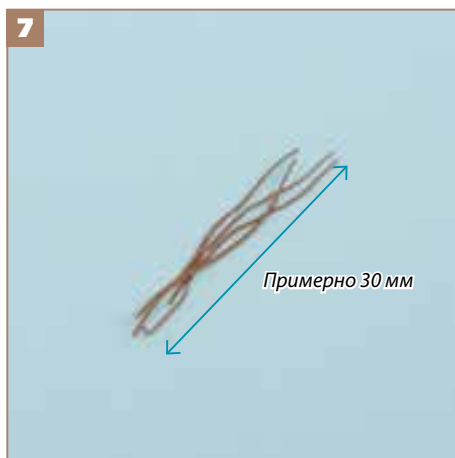
5 Скруглите стебли при помощи линейки.



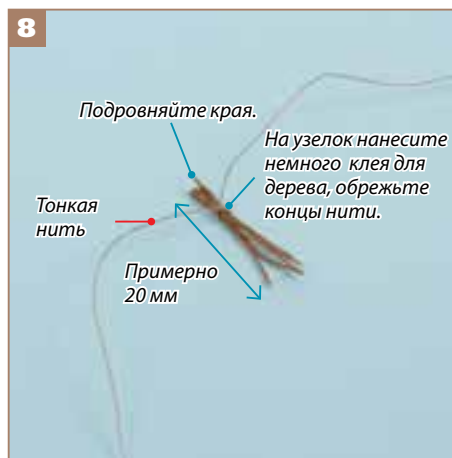
3 После того, как вы размяли глину (лучше делать это внутри файла), расплющите ее при помощи линейки. Примерная толщина — 0,5 мм.



6 Немного растяните руками в разные стороны. Подготовьте 4–5 стеблей и дайте глине высохнуть.



7 Обрежьте стебли из шага 6 до длины примерно 30 мм. Подготовьте 4–5 стеблей.



8 Обрежьте стебли до длины 20 мм, обвяжите концы тонкой нитью.



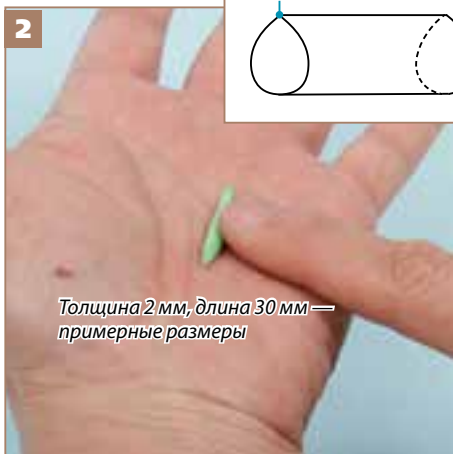
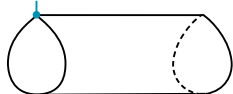
АРОМАТНЫЕ ТРАВЫ (ЛИСТЬЯ)



1 Добавьте к глине краску и разомните ее.



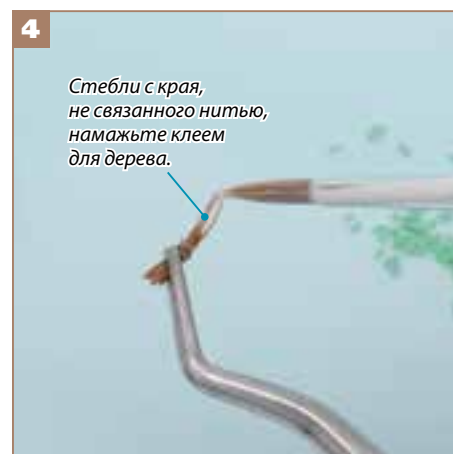
Сформируйте колбаску с листообразным сечением (см. шаг 3).



2 Возьмите небольшое количество глины, разомните, скатайте колбаски толщиной около 2 мм и длиной около 30 мм. Вырежьте листики и дайте глине высохнуть.



3 Вырежьте листики толщиной примерно 0,5 мм. Вам понадобится около 40 штук.



4 Кистью нанесите клей, наполовину разбавленный водой, на концы стеблей, не связанных нитью.



5 Обмазанный клеем край стебля повозите по листочкам.



6 Добейтесь пропорциональной формы.



1 Возьмите краску и воду в указанном соотношении, тщательно перемешайте.



2 Нанесите кистью небольшое количество краски на листья, это придаст им реалистичности.



3 Приготовьте несколько пучков трав, которые будут слегка отличаться друг от друга формой и размером. Подвесьте на шнур над плитой, зафиксировав секундным клеем.



Плита с висящими над ней пучками травы и лука выглядит очень атмосферно.